



ネズミの超能力

「こんなところにネズミが?!」
それは、ネズミにこんな超能力があるからです

2.5cm四方のすき間はそのまますり抜ける

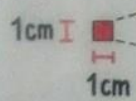
こんな小さな穴でも
右のネズミが通れるよ!



1mぐらい飛び上がる

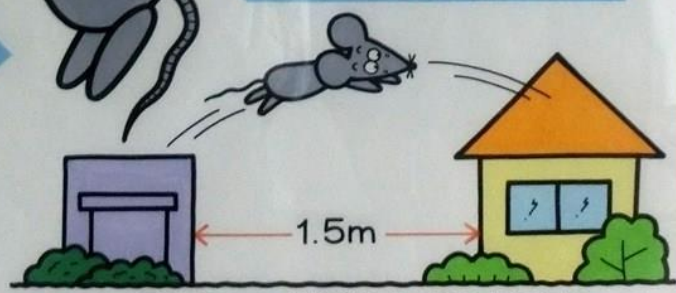


1cmの穴があれば何でもかじって広げてしまう



1.5mの幅を飛び越える

粗い壁を垂直によじ登る



人間なら10m位飛んでいることになる

ネズミは大食漢

1日に自分の体重の
1/3位の量を食べる



人間なら20kgの
量を毎日食べて
いることになる

ネズミによる被害



衛生的被害

ネズミの多くは病原体の宿主になっている

咬まれたり引っかけられたり接触することで感染する
・鼠咬症など

尿や糞中に排出され、汚染された水や食品を介して感染する
・サルモネラ症など



経済的被害

食物の被害



他の被害

高級家具や毛皮などを汚される



なぜかじるのか?

門歯(前歯)が伸び続けるためそれをすり減らすために食物以外のものをかじる



精神的被害

なぜ嫌われるのか?

不衛生! 夜騒ぐ!
姿が見えない!
出会い頭に遭遇する!
気持ち悪い!
どこでも糞をする!



ネズミと一緒に生活していると思うだけで精神的にまいってしまう

ビルや飲食店では、ネズミが出たというだけでイメージ低下になることもある



ネズミ対策の流れ



自分でできるネズミ対策

～3つのポイント～

1 食べ物を片付ける



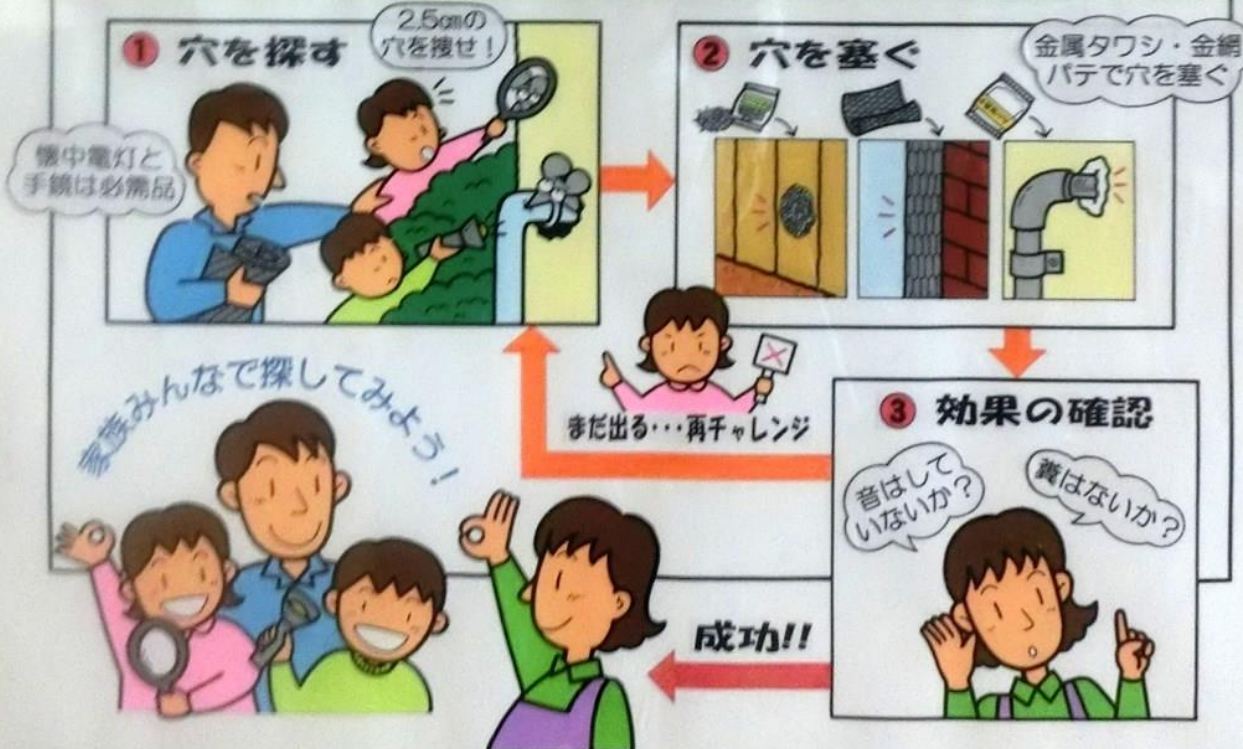
- 食べ物はふた付き容器や冷蔵庫に保管
- ゴミはふた付き容器に入れる
- 石けん、生花も好物

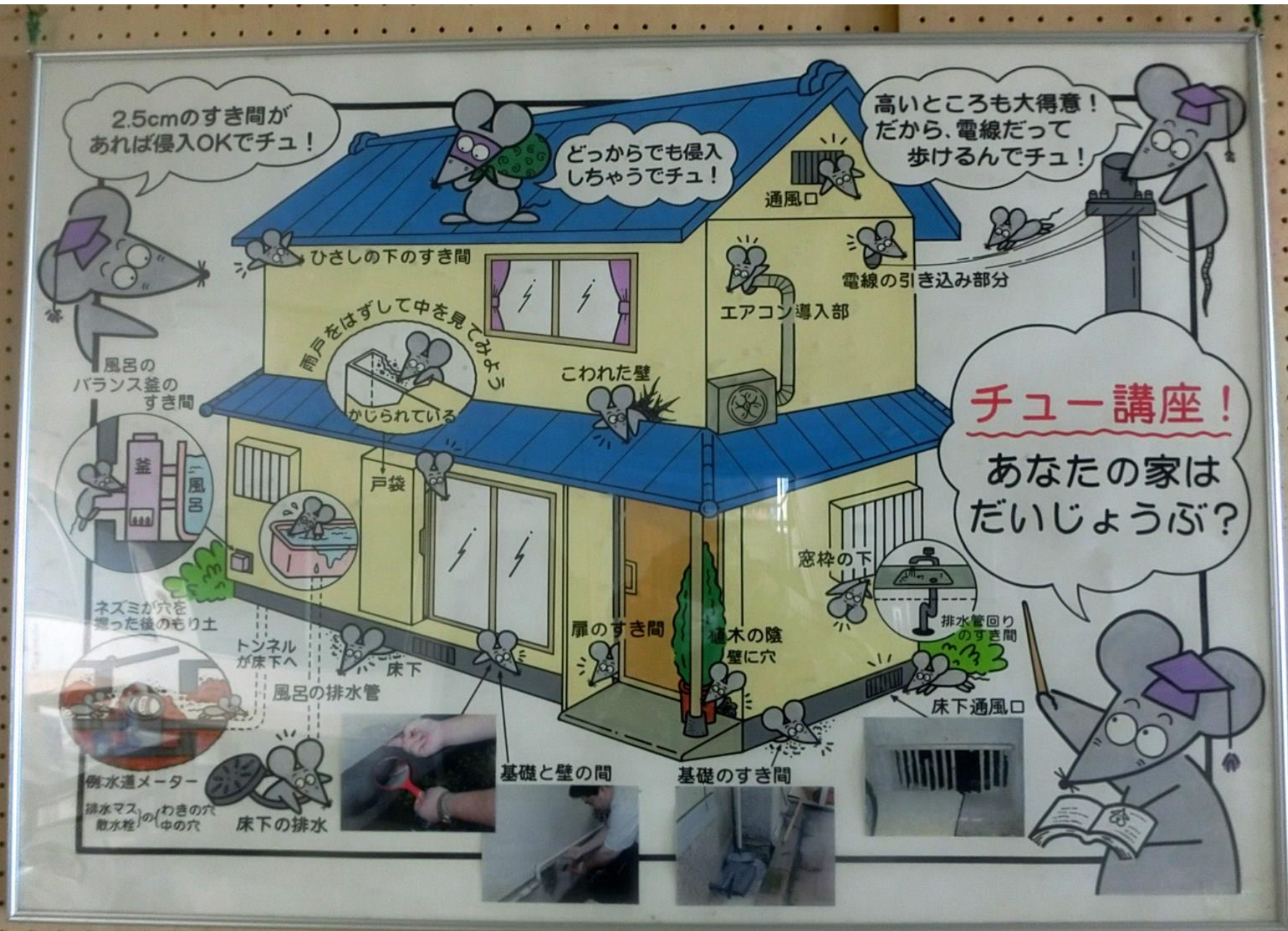
2 寝床を作らせない



- 巣の材料（古新聞、衣類、ビニール袋など）は片付ける
- 整理整頓

3 家に侵入させない <ネズミが入る穴さかし・穴塞ぎの流れ>





ス
すーっとある通り道をふさいで



穴のふさぎ方(例)



屋内編 ~台所や室内にも出ている方~



警告と注意
分電盤やブレーカー周辺は、自分で作業をしないで行かないでください。感電や火災など恐ろしい事故につながる恐れがあります。疑わしい時は必ず電気工事業者に依頼してください。

大田区保健所生活衛生課 環境衛生担当



ゴキブリ退治の基本

効果的に駆除する!

【ゴキブリ用対策グッズ】

粘着シート 毒エサ 蒸散・くん煙 エアゾール




ゴキブリ用対策グッズには様々なものがあります
上手に使って効率よく退治しましょう

○…メリット
×…デメリット

※これらは使用上の注意をよく読んでお使い下さい。



粘着シート	毒エサ
<p>《待ち伏せ捕獲型》</p> <p>○</p> <ul style="list-style-type: none"> 置くだけなので簡単 衛生的 殺虫剤を使用しない <p>×</p> <ul style="list-style-type: none"> 一気に効果を上げることはできない <p>《効果を高めるために》</p> <ul style="list-style-type: none"> 設置場所が重要 交換時期は1カ月程度 捕獲できなかったら、場所を移動 	<p>《持ち帰り撲滅型》</p> <p>○</p> <ul style="list-style-type: none"> 置くだけなので簡単 効果が数カ月持続 エサを食べたゴキブリとそのフンや死体を食べた仲間にも効く <p>×</p> <ul style="list-style-type: none"> 効果が出るまでに時間がかかる <p>《効果を高めるために》</p> <ul style="list-style-type: none"> 設置場所が重要 3~4月頃に設置し、使用期限ごとに(数カ月で)交換 
蒸散・くん煙	エアゾール
<p>《煙・水・霧の3タイプ》</p> <p>○</p> <ul style="list-style-type: none"> 一度の使用で大量に駆除できる 旅行などの外出時に一気に退治するのに向いている <p>×</p> <ul style="list-style-type: none"> 事前準備と後始末に手間がかかる 卵には効かない ※火災報知器が作動する場合がある <p>《効果を高めるために》</p> <p>使用から約1カ月後にもう一度行い、卵の状態で生き延び、孵化したゴキブリを退治する</p> 	<p>《直接噴霧・待ち伏せ退治型》</p> <p>○</p> <ul style="list-style-type: none"> すぐに、簡単に、対応 即効性あり 残効性あり 忌避効果、待ち伏せ効果も期待できる <p>×</p> <ul style="list-style-type: none"> 虫が特に苦手な人には不向き <p>《効果を高めるために》</p> <ul style="list-style-type: none"> ゴキブリを見たらひるまず、音を立てず、素早く噴霧 残効性があるタイプは、通り道や侵入経路、潜伏場所にも噴霧 



ゴキブリ退治の基本

潜みにくい環境づくり!

【ゴキブリが好む場所】



ゴキブリは暖かく、暗く、狭く、湿っていて、食べ物や水が近くにある場所を好むのよ



<h3>1 エサをなくす</h3> <p>ゴキブリはなんでも食べます。エサになるものをおき出しのまま放置しないことが肝心です。</p> <ul style="list-style-type: none"> ・食品類→密閉容器に保存 ・使用した食器→洗う ・生ゴミ→ビニール袋などで密閉 ・ペットのエサ→食べ終わったら片付ける (開封したエサはビニール袋などで密閉) 	<h3>2 水をなくす</h3> <p>ゴキブリは水をよく飲みます。少量の水滴でも十分な量になります。</p> <ul style="list-style-type: none"> ・台所、浴室、洗面所、トイレなど→換気して、可能な限り乾燥 ・水滴があつたら→拭き取る
<h3>3 隠れ場所をなくす</h3> <p>台所はもちろん、ベランダなど屋外にも目を配りましょう。鉢植えの下や、折りたたんだダンボールの中は、ゴキブリにとって絶好の隠れ場所です。</p> <ul style="list-style-type: none"> ・隠れ場所になりそうなところ→こまめに掃除、風通しを良くし、清潔を保つ ・空になったダンボール→早めに処分する (餌が付着している場合もある) 	<h3>4 侵入経路をなくす</h3> <p>水やエサの臭いなどにつられて家に近づいても、侵入口がなければ入れません。</p> <ul style="list-style-type: none"> ・窓、ドア、換気扇、通気口→きちんと閉める。網戸や防虫網を設置する。 ・隙間を見つけたら→隙間補修テープ、コーキング剤、目地シールなどでみさく <p>宅配便、リサイクル品、中古家具などに紛れての侵入も防ぎましょう。 (餌が付着している場合もあります)</p>

イエダニの対策

一般的なダニ対策である掃除機がけや洗濯などとは異なり、ネズミが家屋内に侵入しないよう防除することが重要です。



イエダニによる皮膚炎
ネズミの体表から落ちたイエダニが、
ヒトを吸血したあとの写真です。
(令和3年11月撮影、大田区調布地区)



イエダニ

ネズミに寄生するダニです。
死亡したネズミから移動した
イエダニが人を刺すことが
あります。

その香り

困っている人がいるかも？

柔軟剤などの香りで頭痛や吐き気がするという相談があります。
自分にとって快適な香りでも、不快に感じる人がいることをご理解ください。



香りの強さの感じ方には個人差があります。
使用量の目安などを参考に、周囲の方にもご配慮いただきながらお使い下さい。

