

さわやか住まい

Make Up

あなたにもできるゴキブリ退治のポイント

1 どうしてゴキブリって嫌われ者なの？

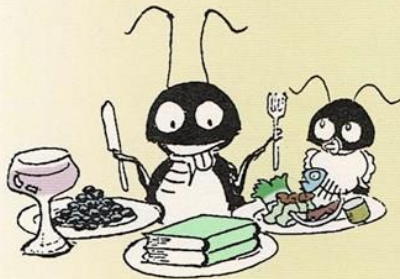
1 病原体の運び屋だから

台所、トイレ、お風呂場、下水・・・ どこでも歩き回るのだ。
ウイルス、赤痢、サルモネラ・・・ いろいろな細菌を運ぶのだ。



2 なんでも食べちゃうから

食品はもとより、自分の糞、生ゴミ、本、皮製品、電気配線などなど。なんでも食べちゃう。お水もよく飲む。幼虫も成虫も、同じ物を食べるのだ。



3 とにかく嫌われものだから

あのテカリ、あの臭い、あの動き、とにかく気持ち悪い。



2 ゴキブリのプロフィール

1 ゴキブリの習性 ～ 敵の情報をつかめ！



クロゴキブリ
25～35mm
黒色
約2年
寿命が長い
空も飛ぶ

名前
大きさ
体の色
寿命
特徴

チャバネゴキブリ
10～15mm
茶色
約6ヶ月
成長早い
寒さに弱い



卵鞘を抱いた状態

写真提供：社団法人 日本ベストコントロール協会

2 ゴキブリの隠れ場所 ～ 敵の潜んでいる場所をあばけ！

流しやガス台、冷蔵庫の下・奥、戸棚に引き出しの裏や奥、壁の隙間、さらにはテレビ本体の中など狭くて空気の流れが悪い隙間に家族そろって隠れています。



触角でカベをつたって歩く

こういう所が以外とあったかいのだ。

3 ゴキブリの通り道 ～ 敵の行動をよめ！

夜間、壁際や物陰に沿って床面を歩きます。



ネズミの被害にお困りの方へ

ご自身で対応しても、侵入箇所が発見できない、あるいは侵入口の封鎖方法がわからない場合はご相談ください。ご自宅に区が委託した業者を派遣し、ネズミの侵入箇所を調査します。調査時に、ご自身でできる対策（侵入口の塞ぎ方など）を助言します。

派遣について、以下の留意点をご確認ください。

- ネズミの駆除は行いません。
- 侵入口の封鎖作業は、ご自身で行っていただきます。
- 空き家、空き地、庭等は調査しません。
- 指摘した箇所を塞いでも被害がおさまらないときは、助言内容を参考に
ご自身で侵入口を探して対応してください。

■対象

以下の条件をすべて満たしている方に限ります。

- 1 大田区内にある一般家屋
（飲食店、理美容所などの事業所、賃貸の用に供する住居等を除く）
- 2 今年度初めての依頼
※ 派遣対象でない方は、ご自身で専門業者に相談いただき、見積もりを取
って対処してください。

- 調査日 2月2日（木） 2月7日（火） 2月21日（火）
3月7日（火） 3月23日（木）
（各1日4件・・・1件あたり1時間以内、先着順）
4月以降のスケジュールは未定です。

■費用

無料

■申込方法

生活衛生課に電話にて事前予約をしてください。

電話：03-5764-0694

受付時間：月曜日から金曜日（休日は除く）の午前8時30分から午後5時

ちわやか住まい

Make Up

ネズミ駆除のポイント

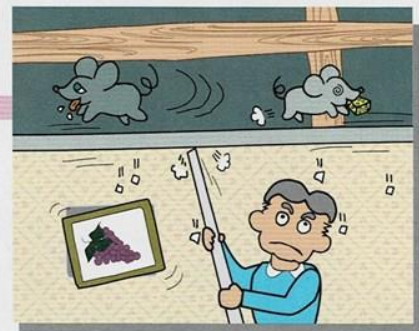
それはネズミの住みにくい環境をつくることです。
キーワードを参考に、今日からはじめてみましょう。

キーワードは **ネ** **ズ** **ミ**

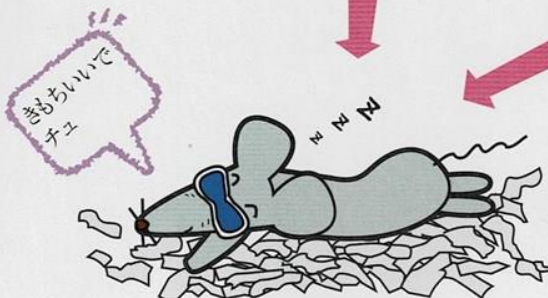
ネ

（身の回りの整理整頓）
寝床を作らせない

新聞やティッシュを
散らかしておく
巣の材料にされて
しまいます。



スーパーの袋も
巣の材料に
使われます。

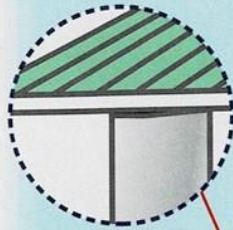


洋服だって、
食いちぎって
巣の材料に。

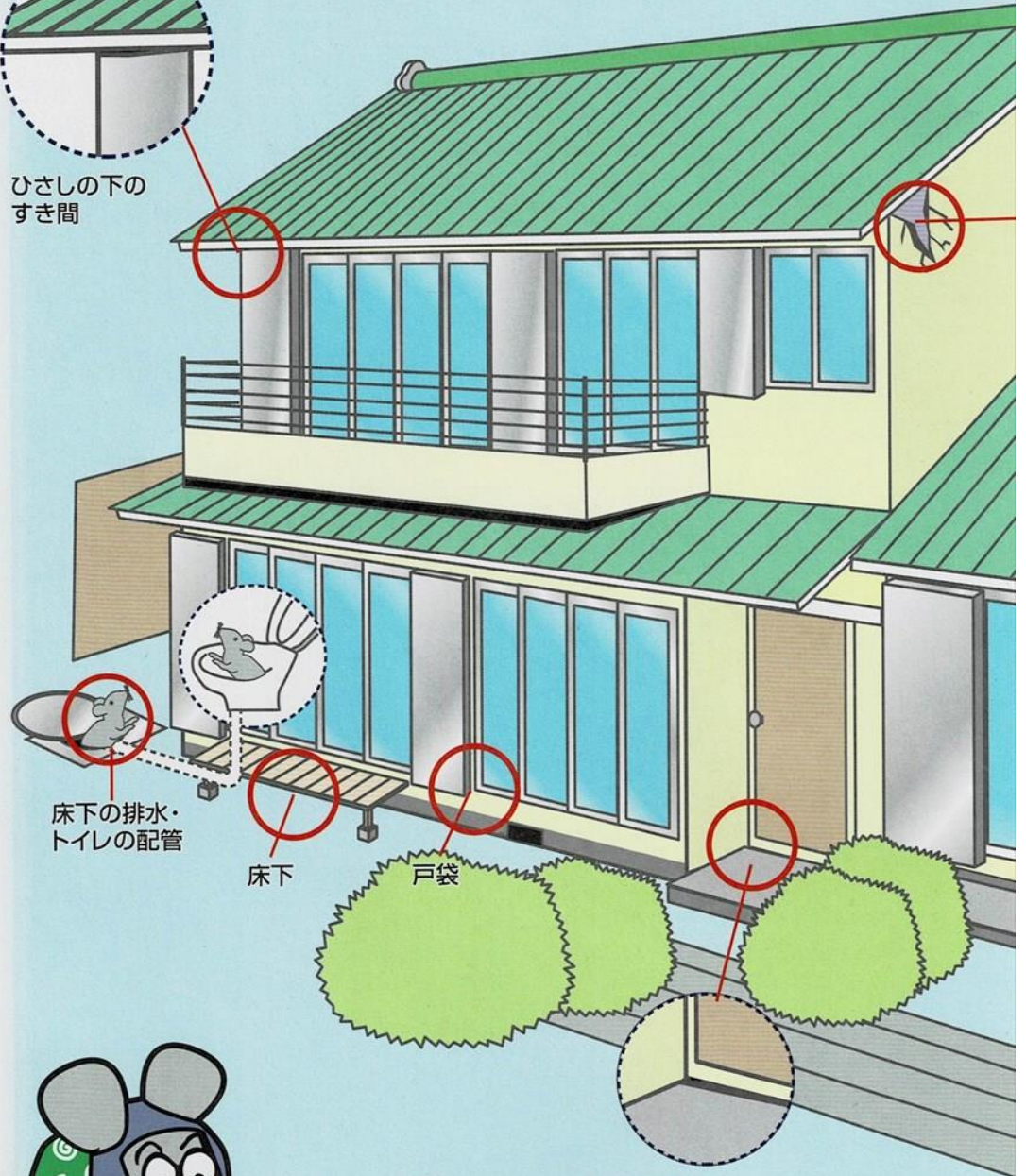
ズ

ズーっとある通り道をふさいで

2.5cmのすき間があれば侵入OKでチュ。
高いところも大得意。だから、電線だって歩けるんで



ひさしの下の
すき間



床下の排水・
トイレの配管

床下

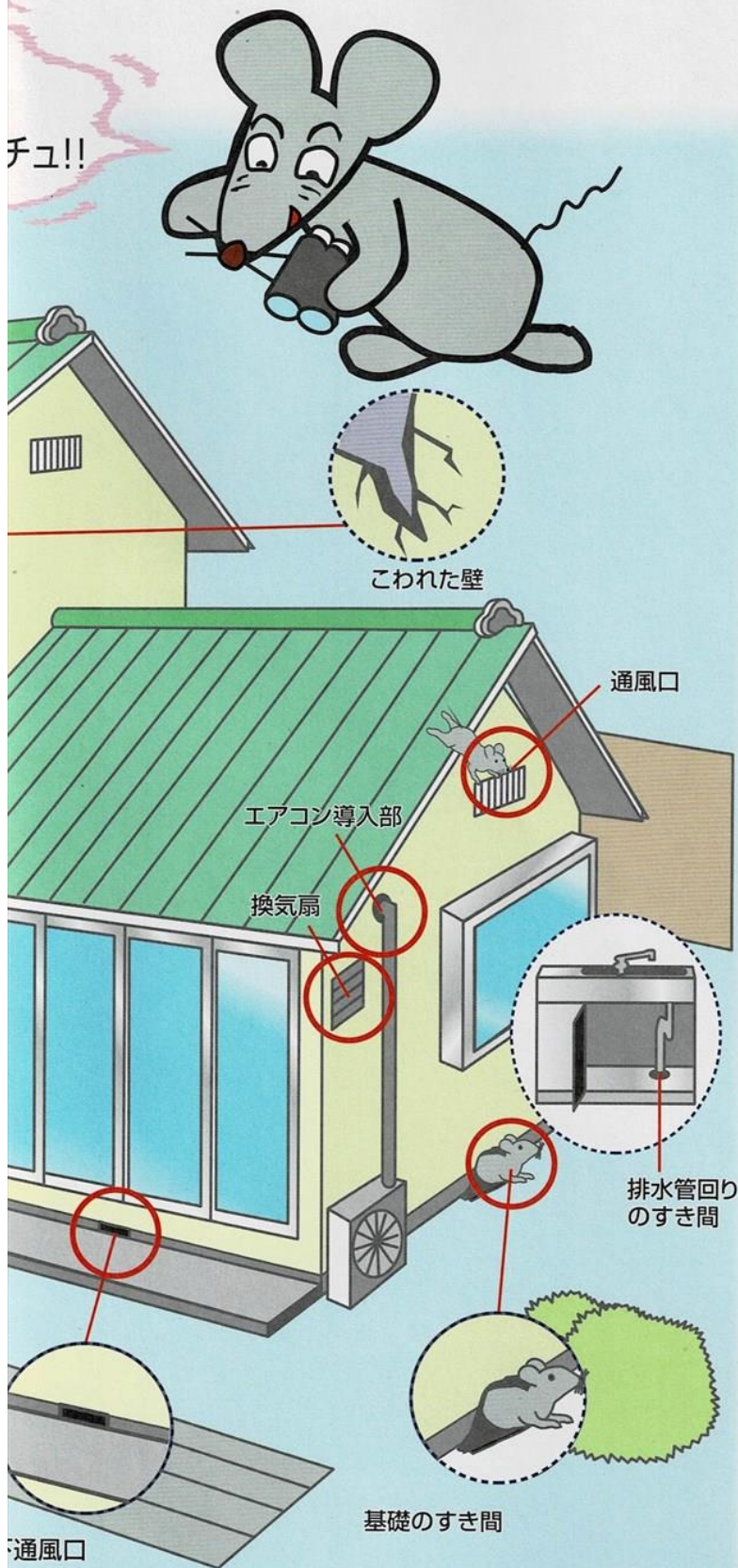
戸袋

扉のすき間



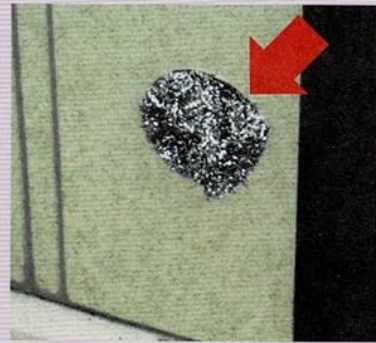
どっからでも
侵入しちゃう
でチュ

床

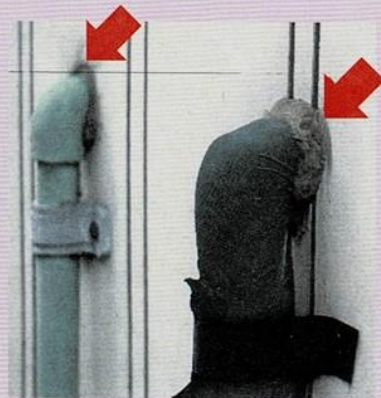


穴のふさぎ方(例)

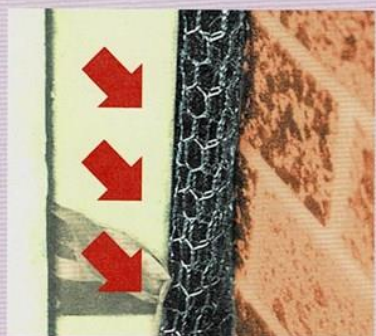
金属たわしや丸めた金網を利用します。



金属たわしをつめたところ



パテで埋めたところ



金網をつめたところ

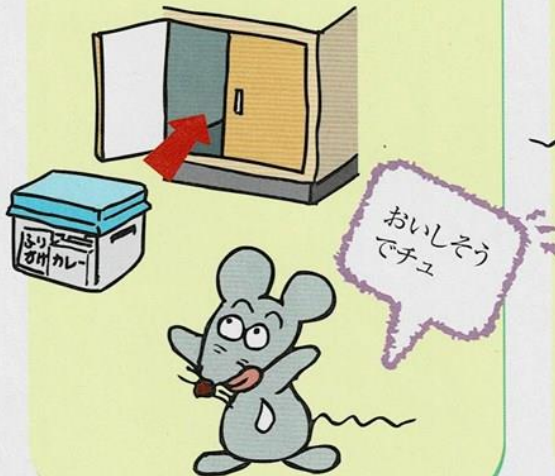
資料・写真出典 ねずみ駆除協議会 発行
「安心の(医・食・住)環境づくりのための「ねずみ駆除」の手引き」

三

(とにかくネズミは食いしん坊)
身の回りのエサを片付ける

食品

食べ物は、ふた付きの
入れ物に入れ戸棚に
しまいましょう。

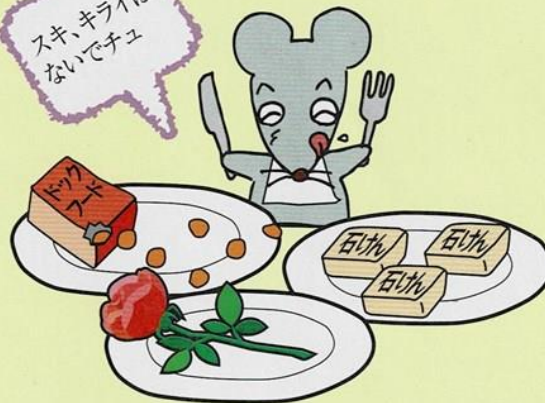


ゴミ

生ゴミは
そのままにしないで、
ふた付きのごみ箱へ。



スキ、キライは
ないでチュ



その他

こんなものにも、
ご注意を。
生花、ペットフード、
そして、石けんも
エサになります。

ネズミの駆除方法等、詳しいことは下記までお問い合わせください

住まいの衛生に関するご相談は

大田区保健所生活衛生課 環境衛生担当

東京都大田区大森西一丁目12番1号(大森地域庁舎 6階)
TEL.03-5764-0694 FAX.03-5764-0711

ネズミの侵入箇所点検実例写真集

屋外編 ～ポイントは2.5cmの隙間です～



床下通風口の破損



破損はないが上部に隙間がある
(鏡を使い下から見る)



フタなし散水栓ボックス



基礎と壁の間に隙間あり
(鏡と指を使い点検)



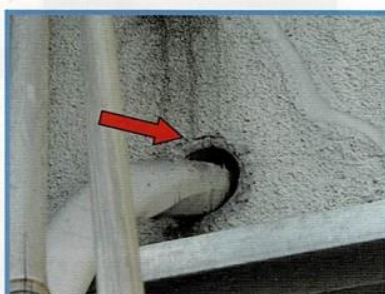
角は特に隙間ができやすい
(鏡の中に隙間が見えます)



バランス釜排気口の上



水道管の壁貫通部分



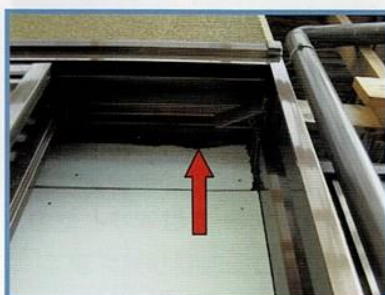
エアコン配管の壁貫通部分
(パテがはがれている)



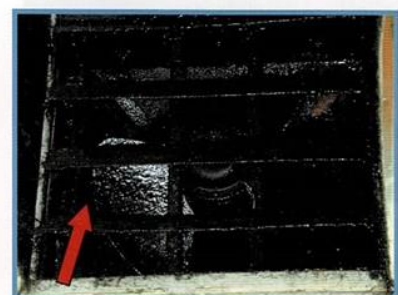
配管にカバーがついている場合
開口部に注意



雨戸の戸袋から壁の内部へ
侵入することが多い

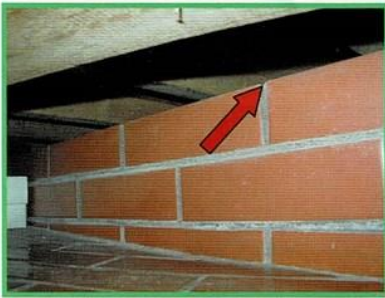


戸袋内部の石膏ボードが
削られていた例



換気扇のダンパーが閉じないと
壁を登り直接台所へ

屋内編 ～台所や室内にも出ている方～



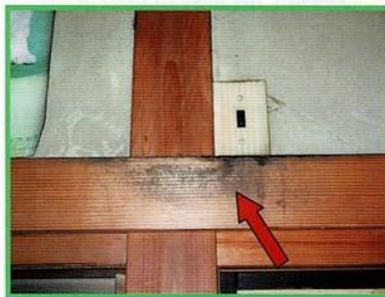
玄関のカマチの下からでてくる



洗濯機の排水口が大きい場合



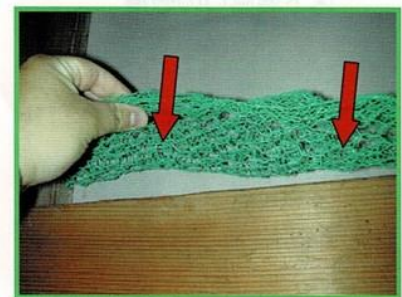
押入の天板がずれている場合



和室のカモイ（ナゲシ）を通り道にしているため真っ黒に



カモイ（ナゲシ）の隙間アップ



金網をつめて隙間をふさぐ



コンバック点検口内部より配管まわりに隙間が



流し台下の排水管まわり



そこを金属タワシでふさぐ



ブレーカー下部から出入していたためカバーが真っ黒



分電盤のカバーをはずすと壁の内部に通じる隙間が見えます

⚠ 警告と注意

分電盤やブレーカー周辺は、自分で穴ふさぎを行わないでください。感電や火災など思わぬ事故につながる恐れがあります。疑わしい時は必ず電気工事業者に依頼してください。

大田区保健所生活衛生課 環境衛生担当