

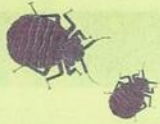
住いの衛生パネル展(その3)

展示期間:1月23日(月)~29日(日)

[展示内容:トコジラミ・チャドクガ・ノミ・シロアリ・ハチの防除方法]

—目 次—

トコジラミ	2/12
アタマジラミ	4/12
チョウバエ	6/12
ネコノミ	8/12



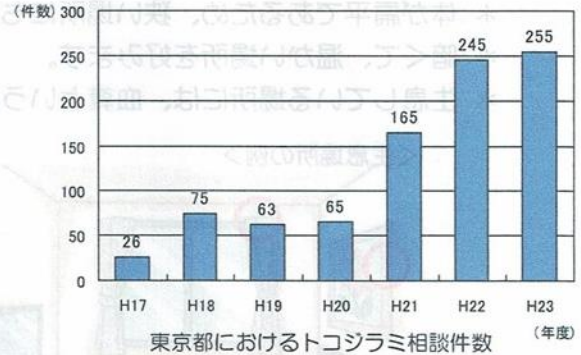
知っていますか？ トコジラミ



トコジラミは、戦後しばらくよく見られる害虫でしたが、生活環境の改善や殺虫剤の使用により、被害は減少しました。しかし、近年、都内の保健所などに寄せられるトコジラミに関する相談が増えています。

トコジラミは、外出時に荷物等にまぎれて家に持ち込まれていることが考えられます。

トコジラミによる被害に遭わないために、まずは、トコジラミのことを知りましょう。



トコジラミとは？



大きさ： 5mm～8mm (成虫)
 体型： 丸く、扁平でとても薄い
 色： 褐色



- * 夜、部屋の隙間等から出てきて活動します。
- * 人や動物の血液だけをエサとして生活し、吸血しなくても長期間生きることができます。
- * 成虫は、3～4か月生きています。

トコジラミによる害

刺されることによるかゆみ

- * 夜間吸血されることが多く、寝ている人の手や足、首など露出している部分から吸血します。
- * 非常に強いかゆみが生じます。初めて刺された人は症状がでないこともあります。また長期間にわたり刺されたことで、かゆみを感じなくなることもあります。(個人差があります。)
- * 強いかゆみにより、寝不足などで精神的に影響を受けることもあります。

家で増殖した場合の駆除が困難

- * メスは、1日に5～6個(生涯では200～500個)の卵を産みます。
- * 卵は、約1週間(5～11日)でふ化して幼虫になり、1～2ヶ月で成虫になります。
- * トコジラミが家に持ち込まれると、比較的短期間で数が増え、家の中に広がります。家中に広がると駆除が困難になります。

トコジラミの生息場所

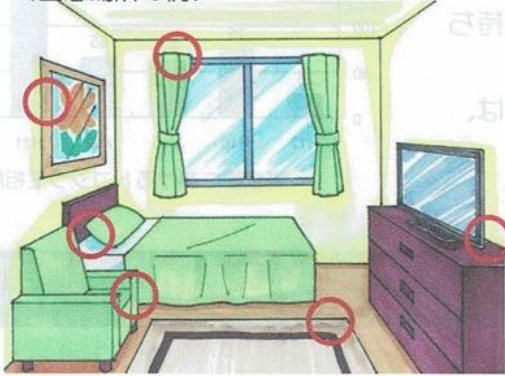
人が生活している場所に生息します。

- * 夜間に吸血するため、寝室、布団、ベッドの周りに多く生息します。
- * 体が扁平であるため、狭い場所にもぐることができます。
- * 暗くて、温かい場所を好みます。
- * 生息している場所には、血糞という黒いしみが多く見られます。

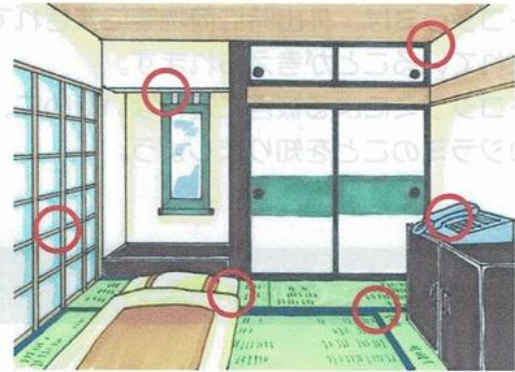


血糞（けっぶん）

<生息場所の例>



ベッドのヘッドレスト等の隙間、ベッドの裏、マットレスの中、カーテンの折り目の間、カーペットの下、ソファの隙間、家具と壁の間 など



布団やまくらの中、畳の縁、床・柱・壁・天井の隙間、押入れ、テレビ・電話等の電化製品の裏、障子、掛け軸の裏 など

トコジラミを見つけたときの対策

生息しやすい場所に血糞があったり、トコジラミを見つけた場合は、被害の拡大を防ぐため早急に駆除する必要があります。

一般的な殺虫剤は、トコジラミに効果がない場合もあります。また、くん煙殺虫剤を使用することで、かえって生息範囲が広がってしまうこともあります。家庭での対策だけで駆除することは困難です。

虫刺されによるかゆみがあり、血糞やトコジラミの特徴を持った虫が見つかった場合には、トコジラミが生息している可能性があります。**早急に専門業者に見てもらい駆除を行いましょう。**

相談窓口

トコジラミについて問い合わせのある方は、お住まいの地区を管轄する保健所にご連絡ください。

問い合わせ先

大田区保健所生活衛生課
生活衛生担当 5764-0694

③ 身の回りの物は共用を避けましょう

アタマジラミを他の人にうつさないように、また、他の人からうつらないように、クシ・タオル・帽子・マフラー・衣類・寝具などは専用のものとし、共用は避けましょう。他の人の衣類などと重ねて置かないようにしましょう。

寄生されている人は、タオル・衣類などを続けて使用せず、毎日取り替えましょう。同じ物を使用していると、アタマジラミが付着している可能性があることから、他の対策を行っていても再寄生されるおそれがあります。洗える物は毎日洗って使用しましょう。コートなどのように使用する頻度が高く、毎日洗えない物については、使用后、ハケをかけるようにしましょう。

そのほかの方法として…

卵を取り除く

通常は①から③までの対策を行っていれば十分ですが、卵の殻は取り除けない場合もあります。

髪に付着している卵が気になる場合は、髪を1本ずつはさみで切りましょう。

髪を短くする

髪を短くすることは、アタマジラミを見つけやすい、洗髪しやすい、髪をとかししやすいなどの利点がありますが、無理に短くする必要はありません。

シラミ駆除医薬品を使用する

薬局・薬店にはアタマジラミを駆除する薬が販売されています。①から③までの対策で十分に駆除できませんが、使用する場合は、説明書をよく読んで使ってください。

ポイント

- * 登校・登園、一緒に遊ぶこと、プール・運動会・遠足などの参加については、特に制限する必要はありません。
- * 対策を10日間行って効果がない場合は、もう一度対策が適切に行われているか見直しましょう。

アタマジラミに寄生されないために

アタマジラミは、いつ寄生するか分かりません。アタマジラミに寄生されていなくても、予防のために、洗髪は毎日させるとともに、月に数度、大人が子どもの頭を確認し、洗髪してあげましょう。また、身の回りの物は共用を避けましょう。

相談窓口

対策などについて問い合わせのある方、アタマジラミやその卵について調べてほしい方は、お住まいの地区を管轄する保健所に御相談ください。

問い合わせ先

大田区保健所生活衛生課
生活衛生担当 5764-0694

編集 東京都福祉保健局健康安全室環境衛生課
平成20年3月発行 登録番号(19)505

アタマジラミって…なあに？

— 家庭で行うアタマジラミ対策 —

近年、都内の保健所などにアタマジラミに関する相談が増えています。対策は家庭で簡単に行えますので、正しい知識を持って適切に予防や駆除を行いましょう。

次のようなことがある場合には注意！

- ・ 頻繁に洗髪しているのによく頭をかいている
- ・ 髪の毛に0.5mmくらいの白いものが付いている
- ・ 頭に2mmくらいの小さな生き物がいる



アタマジラミの特徴と症状

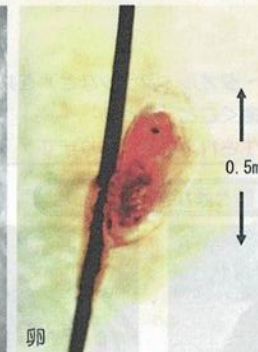
ポイント

- * 人の頭部に寄生し、頭皮から吸血します。吸血された箇所が、かゆくなります。
- * 寄生初期には自覚症状のない子どもも多いようですが、寄生する数が増えると、次第にかゆがるようになります。頭皮をかきすぎて炎症を起こす場合があります。
- * アタマジラミから病気がうつることはありません。



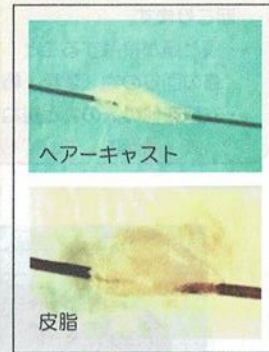
成虫 (成虫と幼虫は同じ形態です)

羽がないので、飛ぶことも跳ねることもありません。人の体から離れると、7~72時間程度しか生きられません。



卵

卵は髪にしっかり固着しています。卵とよく間違いやすいものとして、毛根部の皮膚がリング状に抜けたヘアーキャストや皮脂などもありますが、これらは簡単に取り除けるので卵と区別ができます。



ヘアーキャスト

皮脂

③ 身の回りの物は共用を避けましょう

アタマジラミを他の人にうつさないように、また、他の人からうつらないように、クシ・タオル・帽子・マフラー・衣類・寝具などは専用のものとし、共用は避けましょう。他の人の衣類などと重ねて置かないようにしましょう。

寄生されている人は、タオル・衣類などを続けて使用せず、毎日取り替えましょう。同じ物を使用していると、アタマジラミが付着している可能性があることから、他の対策を行っていても再寄生されるおそれがあります。洗える物は毎日洗って使用しましょう。コートなどのように使用する頻度が高く、毎日洗えない物については、使用后、ハケをかけるようにしましょう。

そのほかの方法として…

卵を取り除く

通常は①から③までの対策を行っていただければ十分ですが、卵の殻は取り除けない場合もあります。

髪に付着している卵が気になる場合は、髪を1本ずつはさみで切りましょう。

髪を短くする

髪を短くすることは、アタマジラミを見つけやすい、洗髪しやすい、髪をとかしやすいなどの利点がありますが、無理に短くする必要はありません。

シラミ駆除医薬品を使用する

薬局・薬店にはアタマジラミを駆除する薬が販売されています。①から③までの対策で十分に駆除できますが、使用する場合は、説明書をよく読んで使ってください。

ポイント

- * 登校・登園、一緒に遊ぶこと、プール・運動会・遠足などの参加については、特に制限する必要はありません。
- * 対策を10日間行って効果がない場合は、もう一度対策が適切に行われているか見直しましょう。

アタマジラミに寄生されないために

アタマジラミは、いつ寄生するか分かりません。アタマジラミに寄生されていなくても、予防のために、洗髪は毎日させるとともに、月に数度、大人が子どもの頭を確認し、洗髪してあげましょう。また、身の回りの物は共用を避けましょう。

相談窓口

対策などについて問い合わせのある方、アタマジラミやその卵について調べてほしい方は、お住まいの地区を管轄する保健所に御相談ください。

問い合わせ先

大田区保健所生活衛生課
生活衛生担当 5764-0694

編集 東京都福祉保健局健康安全環境衛生課
平成20年3月発行 登録番号(19)505

アタマジラミって…なあに？

— 家庭で行うアタマジラミ対策 —

近年、都内の保健所などにアタマジラミに関する相談が増えています。対策は家庭で簡単に行えますので、正しい知識を持って適切に予防や駆除を行いましょう。

次のようなことがある場合には注意！

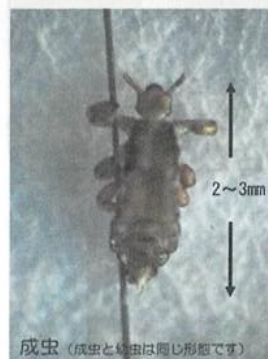
- ・ 頻繁に洗髪しているのによく頭をかいている
- ・ 髪の毛に0.5mmくらいの白いものが付いている
- ・ 頭に2mmくらいの小さな生き物がいる



アタマジラミの特徴と症状

ポイント

- * 人の頭部に寄生し、頭皮から吸血します。吸血された箇所が、かゆくなります。
- * 寄生初期には自覚症状のない子どもも多いようですが、寄生する数が増えると、次第にかゆがるようになります。頭皮をかきすぎて炎症を起こす場合があります。
- * アタマジラミから病気がうつることはありません。



成虫 (成虫と幼虫は同じ形態です)

羽がないので、飛ぶことも跳ねることもありません。人の体から離れると、7~72時間程度しか生きられません。



卵

卵は髪にしっかり固着しています。卵とよく間違えやすいものとして、毛根部の皮膚がリング状に抜けたヘアークラストや皮脂などがありますが、これらは簡単に取り除けるので卵と区別ができます。



ヘアークラスト

皮脂

東京都福祉保健局

チョウバエ

家の中で、こんな虫を見かけたことはありませんか？



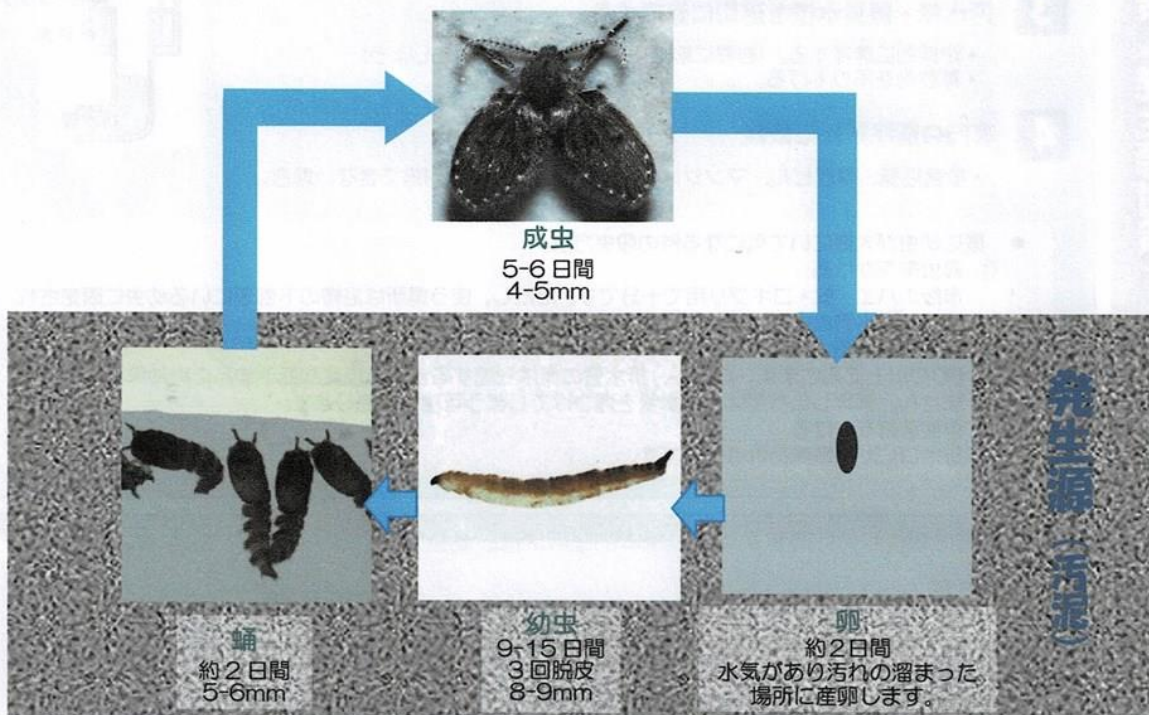
4mm

小型で、家の水気のある場所にいる。
一度見かけるとどんどん数が増えて、気持ちが悪い。
一体どこから発生しているのだろうか？
この虫の名前は、**チョウバエ**です。
チョウバエは、湿って汚れの溜まった場所（風呂場や台所、排水管、熱帯魚等の水槽のフィルターなど）から発生します。
対策は、発生源を突き止めて清掃し、発生原因（汚れ）を取り除くことです。
以下を参考に、チョウバエのいない環境を作りましょう。

チョウバエとは？

発生時期：4-11月（東京のピークは5-6月）
小型で、ハエに似たハート型をしています。蚊の仲間ですが、人を刺すことはありません。
調理場への侵入や、食品へ混入して問題になります。

オオチョウバエのライフサイクル



チョウバエは、水気があり汚れの溜まった場所（風呂場や台所、排水管、熱帯魚等の水槽のフィルターなど）から発生します。
幼虫は、これらの場所の**汚泥**（汚れの塊）で、汚れ（有機物）を食べて育ちます。

発生源を見つけよう！ (こんな場所から発生するよ)

- 1 風呂場、ユニットバス、台所、排水管 の汚泥 (下図参照)
- 2 汚水槽・雑排水槽 の汚泥
- 3 飲食店のグリーストラップ の汚泥

チョウバエを見かけたら！
 → 近くに、汚れた場所があり、
 汚泥がたまっているということ！



【ユニットバス】内部や、側面、下部に汚れが溜まります。前面のカバーを外し、汚れの状況を確認しましょう。

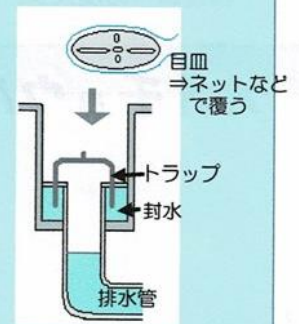


対策!

幼虫対策 (発生源対策)

幼虫は、水気と汚泥(カ)のない場所では生きていけません。清潔で乾燥した環境を保つことが大切です！

- 1 発生源の掃除をする！ (目安：1ヶ月に1回)
- 2 排水口のトラップ等を確認する (右図参照)
 - ・目皿に排水溝用のネットをかぶせる。
 - ・トラップの有無を確認し、ない場合は付ける。
 - ・封水を切らさない。
- 3 汚水槽・雑排水槽を適切に管理する
 - ・定期的に清掃する。(必要に応じ、専門業者に依頼しましょう)
 - ・蒸散剤を吊り下げる。
- 4 専門の駆除業者に依頼
 - ・飲食店舗、雑居ビル、マンション、自分でどうしても対応できない場合。



- * 既に幼虫が大量にいて気になる時の殺虫方法。
- ① 殺虫剤をかける
市販のハエ・蚊・ゴキブリ用で十分です。ただし、使う場所は浴槽の下部等にいる幼虫に限定されます。排水管の中に吹きかけても、濃度が薄まり効果は期待できません。
 - ② 熱湯をかける
50℃以上で死にます。ただし、排水管の奥は到達するまでに温度が低下するため効果は期待できません。沸騰したお湯は、排水管を傷つけてしまう可能性があります。
 - ③ 中性洗剤をかける
排水口に対し数滴あれば十分です。

成虫対策

成虫対策は対症療法に過ぎません。根本的な解決は、幼虫対策です。

- 1 殺虫剤
市販のハエ・蚊・ゴキブリ用などで構いません。使用上の注意を守って使用してください。
※ ピレスロイド系殺虫剤の場合、魚を飼育している場所には使用しないでください。
- 2 掃除機
チョウバエは飛ぶ力が弱いので、簡単に吸い取ることが出来ます。吸い込まれたチョウバエは、内部で激突して死にます。

外部から、成虫や幼虫が家の中に入り込まないようにする。例：網戸を設置するなど



ネコノミ



ノミによる虫咬被害の原因のほとんどがネコノミです。ペットについたノミに刺されるばかりでなく、発生場所を通行してノミにたかられることも多いようです。また、畳やじゅうたんが発生場所になってしまうケースもあります。

生態

成虫は犬や猫などの動物の毛の中に住み吸血します。動物から落ちた成虫が人間から吸血する場合があります。

十分に吸血したメスは、動物から落ち、土や砂、タタミやジュウタンのほこりの中に一日に10個程度の卵を生みます。

幼虫はウジ状で、周辺の有機物を食べて成長します。成長は条件により異なりますが、早ければ、2週間程度でサナギになります。

幼虫はなかなか発見できません。

サナギの期間は幅があり、1週間程度で羽化(成虫になる)する場合もあれば、1年近く羽化しないこともあります。多くの場合、気温が高くなったときに一斉に羽化する傾向があり、羽化後近くを通った動物(ヒトを含む)に飛びついて吸血をします。このため、被害は6～7月に集中します。

発生場所

屋外で生活するネコはほとんどがノミに寄生されているといわれています。ネコが多くの時間を過ごす場所はノミの発生場所になる可能性が高いといえます。

発生が多く見られる場所は、屋外では舗装していない通路、ベランダ、砂場、芝生、物置の裏、屋内ではタタミ、ジュウタン裏、家具の後ろ、倉庫・物置の奥です。

ネコノミ (体長2～3mm)



ネコノミ幼虫(終令幼虫で約4mm)



ネコノミによる被害



吸血するネコノミ



被害

ノミに吸血されると激しいかゆみがあります。刺されたときはほとんど何も感じず、数分後にかゆみを感じてきますので、歩行中にノミに刺された場合、発生場所を特定するのは意外に難しいものです。歩行中の被害は主に膝から下になります。

刺されると強いかゆみがあります。このため、刺し傷を掻き壊して化膿させてしまい、治ゆに長期間かかってしまうことも多いようです。かゆみはしつこく残り数日間続きますので、医師の診察を受けて「かゆみ止め」の処方してもらうことをお勧めします。

対処方法（薬剤の入手については薬局・薬店・ホームセンターにご相談ください。）

① 屋外
有機リン系殺虫剤(スミチオン等)の乳剤または粉剤を散布します。

② 屋内

発生場所には殺虫スプレーを軽く吹きかけてから掃除機でていねいに掃除します。掃除だけでは収まらない場合は殺虫剤の粉剤を発生場所に散布します。

③ 動物

動物の寝床は掃除機等で掃除します。敷物等は薬剤を使うより新しいものに交換した方が無難です。

動物に寄生したノミの駆除はさまざまな薬品などが市販されていますが、獣医師の指導を受けた方が効果的に駆除ができます。ペットは日ごろから入浴やブラッシングで清潔に保ちましょう。ネコについては他の猫との接触によりノミをもらってくる可能性が大きいので、室内飼いを推奨しています。

〒143-0015 大田区大森西 1-1 2-1 (大森地域庁舎 6F)

大田区保健所 生活衛生課 環境衛生担当

電話 (5764) 0694 Fax (5764) 0711



ポイントは
巣の形！

危険なハチの見わけ方



スズメバチ

危険度★★★

体長 2.5 ~ 3.5cm くらい。飛び方は速く、直線的。
攻撃性はかなり強く、特に晩夏から秋にかけては要注意。
巣に近づくものを威嚇し、立ち去らないと攻撃してくる。



スズメバチの巣



ボール形
マール模様
出入り口はひとつだけ



作り始めの巣は、
とっくりを逆さに
したような形

- 4月下旬頃、女王バチが1匹で巣作りを開始する。
- 8月～10月頃が最盛期。ハチの数が増え、巣もどんどん大きくなる。
- 12月頃には活動を終え、新女王バチのみが巣を離れて越冬する。
- 他のハチは死に絶え、空になった巣は再利用されない。

アシナガバチ

危険度★★

体長 2.0 ~ 2.5cm くらい。
長い足をだらんと下げ、
ゆっくり飛ぶことが多い。

- 攻撃性はそれほど強くないが、巣に振動を与えたり、ハチを刺激すると攻撃してくる。
- 巣はおわんをひっくり返したような形で、下からのぞくと六角形の巣穴がいくつも見える。
- 巣作りは4月上旬頃に開始。活動のピークは8月中旬頃。
- 11月頃には活動を終え、空になった巣は再利用されない。



アシナガバチの巣



ミツバチ

危険度★



- 体長 1.2 ~ 1.3cm くらい。
- 巣を壊したり、ハチを直接触らない限り刺されることはない。
- 木のうろ（樹洞）等に巣を作る。
- 春先、街路樹等に何千匹と群がることがある。これは、巣わかれ（分封）したハチの移動の最中であり、しばらくすればいなくなる。



標識に群がるハチ

マルハナバチ 危険度★

体長 1.5 ~ 2.5cm くらい。

- 黒や黄色の毛で覆われ、羽音が大きいので恐ろしく感じるが、攻撃性は弱く、直接触ったりしない限り刺されない。
- 土中や屋根裏などに巣をつくる。



ハチへの対処法

ハチに刺されないように

※ハチが人を刺すのは巣や自分の身に危険を感じたときです。
巣やハチを刺激しないよう、庭木の手入れや野外活動の際には注意しましょう。

巣を刺激しない



ハチを刺激しない



家に入ってきたら

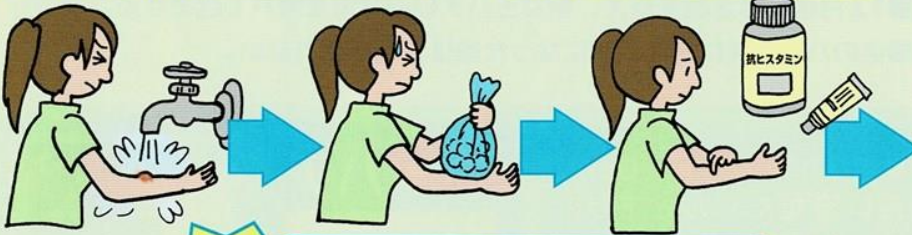


ハチに刺されたら

①刺された箇所を流水で洗い流し、氷水等で冷やす

②虫刺されの薬（抗ヒスタミン軟膏）をぬる

③病院に行く



注意 アンモニアはハチの毒には効きません

刺された箇所がとても腫れたり、刺された箇所以外も赤くなったり、全身に症状が出てきた時にはすぐに医師の治療を受けましょう。
過去にハチに刺された方は要注意です。激しいアレルギー症状が起きる場合があります。

気分が悪くなってきたら迷わず救急車を呼びましょう

ハチの巣をみつけたら

スズメバチの巣

大田区では巣の場所の所有者または管理者からの申し出により、区が無料で撤去をします。（巣の状況により撤去できない場合があります。）

他のハチの巣

スズメバチ以外の巣については、ご自身による対応をお願いします。

ご自身で撤去する場合（刺されないよう十分注意してください）

①ハチが活動しにくい夜間に行ないます。※巣に光をあてないこと！



②ハチ用またはゴキブリ用などの殺虫スプレーを吹きかけます。



③翌朝、根元を切るか、棒などで叩き落とします。



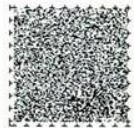
④落ちたハチの巣や死骸をちりとり等で集めて片付けます。
※素手で触らないでください！

害虫駆除業者に撤去を依頼する場合は

- 有料になります。
- 保健所でも業者を紹介します。

生活に支障がない場所にできた巣は

- そっとしておきます。
- 毛虫などをエサにし、花の蜜や花粉を集めるハチは、草花や樹木を害虫から守り、花や果実の受粉を手助ける大切な生き物です。



大田区保健所 生活衛生課 環境衛生担当
電話 03(5764)0694 Fax 03(5764)0711

アシナガバチの巣の駆除方法

夏から秋にかけて、住宅の軒先や庭木などに巣を作る最も一般的なハチが、アシナガバチです。

巣の大きさは、握りこぶしから手の平くらいで、下から見るといくつもの巣穴が見えるのが特徴です。

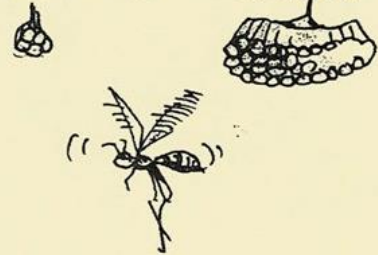
近くでハチが活動していると「怖い」「刺す」というイメージがありますが、アシナガバチは比較のおとなしく、進んで人を刺すことはありません。樹木の毛虫をとったり、花粉を運ぶなど、自然の中で大切な役割を果たしている虫なので、むやみに駆除する必要はありません。

しかし、玄関先や物干し場など、人が日常近づく場所に巣があり、どうしても駆除が必要な場合には、以下の方法で駆除することができます。

(作業が困難な高い場所などの場合はそもそも駆除の必要はありません)

初期の巣 5~6月

最盛期の巣

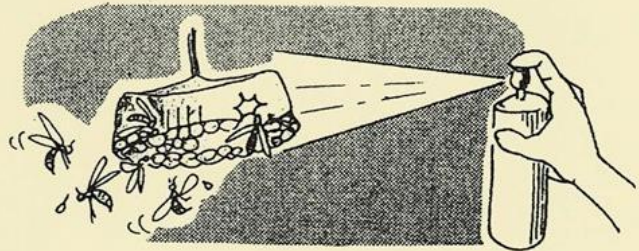
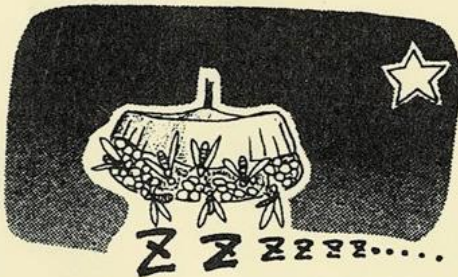


- ① 作業を行うのは**日没時**です。

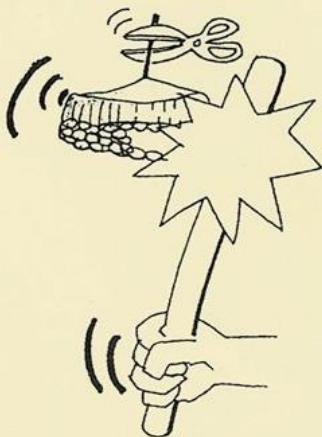
夕方、ハチが皆、巣に戻って羽を休めている時が狙い目です。

- ② **殺虫スプレーを吹きかける。**

(ハチ用のスプレーもありますがゴキブリ用などの一般的な殺虫スプレーで十分です)



- ③ **翌朝、巣の根元を切るか、棒などでたたき落とします。**



- ④ 落ちたハチの巣や死骸には**直接手を触れず**ちりとり等で集めて片付けます。

